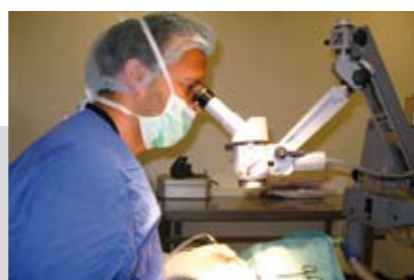




# Vétérinaire spécialiste en ophtalmologie

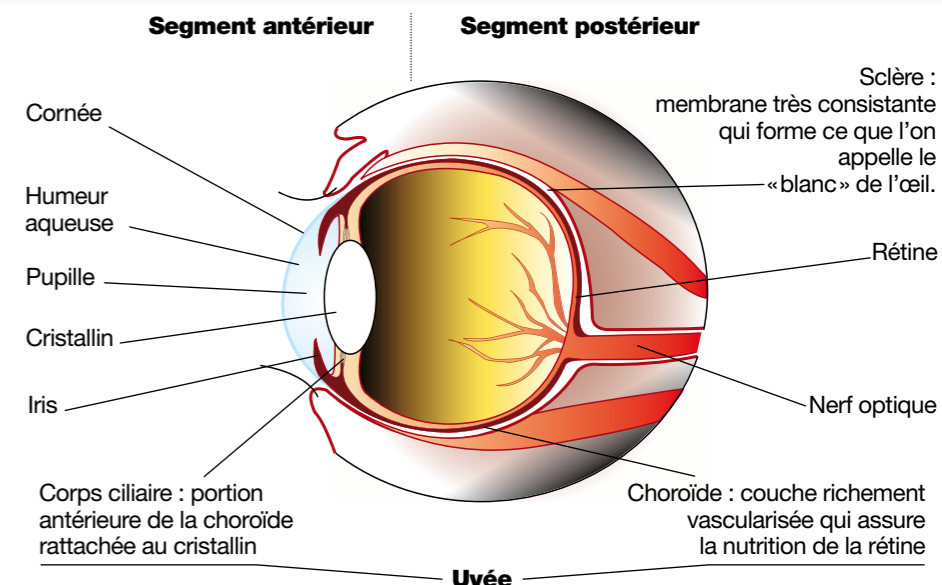
Sur le planning du Dr Laurent Bouhanna, les consultations et les chirurgies s'enchaînent. Il a fait de l'ophtalmologie, une discipline complexe et fascinante, sa spécialité depuis de nombreuses années. Meticuleux, concentré, tout en restant accessible et à l'aise avec les propriétaires, le Dr Bouhanna met tout en œuvre pour soigner nos chers compagnons... qui n'ont d'yeux que pour lui !



**10H30** Sur la table d'opération, un chien de 13 ans attend le Dr Bouhanna pour une double chirurgie de cataracte. Un acte relativement courant pour le vétérinaire ophtalmologiste puisqu'il en réalise plusieurs par semaine. Le chien est aveugle, ses deux cristallins se sont opacifiés jusqu'à abolir totalement la vision. Il s'agit d'une chirurgie très méticuleuse sur des structures extrêmement fines et délicates ; c'est pourquoi le recours à un microscope est indispensable. La chirurgie de la cataracte recourt à la même technique que pour l'homme : une



incision de quelques millimètres de la cornée permet d'introduire une sonde émettant des ultrasons, laquelle va fragmenter et aspirer le cristallin cataracté. Les rayons lumineux vont de nouveau pouvoir passer jusqu'à la rétine. Il existe par ailleurs des petits implants qui sont introduits dans l'oeil et remplacent le cristallin. Cela s'avère inutile pour ce chien âgé dont la rétine fonctionne mal ; il ne pourra recouvrer que quelques dixièmes de sa vision. Le chien sera contrôlé à une semaine, à un mois, puis à trois mois.



**09H30** Le premier patient du Dr Bouhanna est un Bouledogue Français âgé de 10 ans. Il souffre d'ulcères cornéens récidivants. L'ulcère cornéen est une perte de substance caractérisée par une zone de dépression visible à la surface de la cornée. Les chiens à face aplatie rencontrent souvent ce type de problème car leurs yeux proéminents sont exposés aux traumatismes et aux irritations.



Le Dr Bouhanna contrôle tout d'abord la vision du petit Bouledogue en testant les réflexes de clignements à la menace : il fait des mouvements de la main près de ses yeux et évalue la réaction du chien.

Le chien présente effectivement un ulcère cornéen profond (l'ulcère s'est creusé) qui revêt un caractère d'urgence, ainsi qu'un ulcère chronique à bord décollé : les marges de l'ulcère apparaissent surélevées et empêchent une cicatrisation normale.



Après avoir éteint toutes les lumières, le Dr Bouhanna observe les yeux du chien au biomicroscope (ou lampe à fente). Cet appareil composé d'un microscope et d'un système d'éclairage permet de grossir les structures oculaires et d'examiner les structures antérieures de l'œil : cornée, iris, cristallin, conjonctives.



Le Dr Bouhanna se rend à l'évidence : les traitements médicaux n'ont pas donné le résultat escompté. Pour sauver l'œil du Bouledogue, une chirurgie est nécessaire, en particulier pour traiter l'ulcère profond. Elle consiste en une greffe de conjonctive pour limiter la progression de l'ulcère et les risques de perforation. Rendez-vous est pris dans quelques jours. Quant à l'ulcère à bords décollés, le Dr Bouhanna, au terme de la consultation, procède à un débridement épithélial et une cauterisation des bords de l'ulcère à l'aide d'un coton tige imbibé de polyvidone iodée.

**12H00** Les propriétaires de ce Whippet sont très inquiets : celui-ci a subi un traumatisme du globe oculaire il y a quelques jours, dont la cause est incertaine (chute, morsure de chien). Le chien présente une uvéite (inflammation de l'uvée) marquée, une cataracte secondaire à une contusion violente du globe, ainsi qu'une hémorragie intra-oculaire. L'animal est douloureux et sa vision à gauche est altérée. Le Dr Bouhanna ne parvient même pas à observer le fond d'œil.



A l'aide d'un tonomètre, le Dr Bouhanna mesure la tension de l'œil. Celle-ci se révèle très basse ; les yeux présentant une inflammation sont généralement en hypotension.

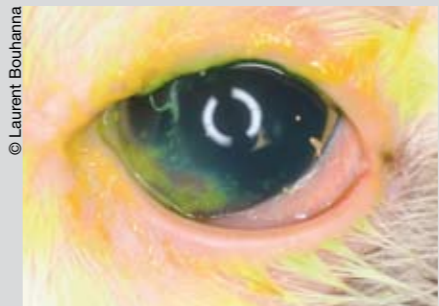


Dans toutes ses consultations, le Dr Bouhanna s'efforce d'expliquer aux propriétaires l'affection dont souffre leur animal, la structure de l'œil, son fonctionnement. Il est important qu'ils comprennent la situation pour bien suivre les traitements, prendre la bonne décision si une chirurgie s'avère nécessaire, réagir à temps.

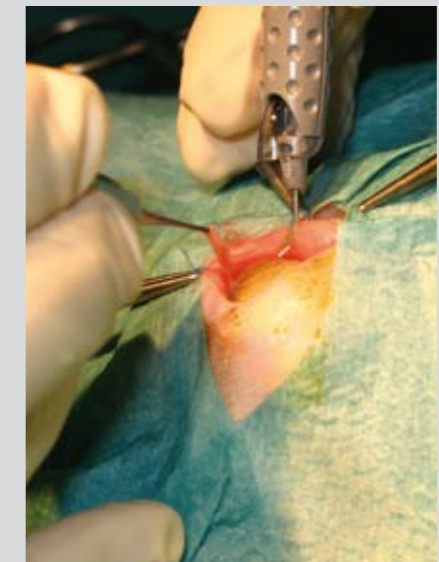


Sur les conseils du Dr Bouhanna, les propriétaires décident de recourir à la chirurgie, car leur chien risque de perdre son œil. Celle-ci aura lieu dans quelques jours. Il s'agit d'un lavage de la chambre antérieure associé à une extraction du cristallin cataracté. En attendant, le Dr Bouhanna injecte un anti-inflammatoire sous la paupière.

**13H00** La deuxième chirurgie de la journée est un cas un peu particulier : un chat atteint de plusieurs affections oculaires simultanément à l'œil droit : une kératite éosinophilique (infiltration de cellules éosinophiles dans la cornée) provoquée par un ulcère lui-même consécutif à une infection par le virus herpès du chat.



Le traitement chirurgical consiste en une kératectomie superficielle : le Dr Bouhanna retire la lésion pour permettre d'initier le traitement et d'accélérer la guérison.



Puis le Dr Bouhanna procède à une tarsorrhaphie, qui correspond au recouvrement du globe oculaire par la membrane nictitante (ou « troisième paupière »), afin de favoriser la cicatrisation. Un traitement anti-inflammatoire, antiviral et antibiotique, sous forme de collyres, sera administré. Les fils seront retirés dans trois semaines.



Outre un planning chargé, le Dr Bouhanna doit chaque jour faire face à des urgences ophtalmologiques : ulcères profonds ou perforés, glaucome, corps étranger, projection de produits dans l'œil, etc. Un rythme qui lui convient très bien !